



# COMMUNAUTE DE COMMUNES DU VAL SAINT VITTOIS

1 rue des Bosquets

25410 SAINT VIT

Tél : 03-81-87-52-22

Fax : 03-81-87-52-27

[Communaute.valsaintvitois@wanadoo.fr](mailto:Communaute.valsaintvitois@wanadoo.fr)

[Site Internet : www.cc-valsaintvitois.fr](http://www.cc-valsaintvitois.fr)

## RAPPORT ANNUEL SUR LE PRIX ET LA QUALITE DU SERVICE D'ELIMINATION DES DECHETS ANNEE 2014

**Rapporteur : Marc DUPONT Vice-Président chargé de l'Environnement :**

Par décret n° 200-404 du 11 mai 2000, publié au journal officiel du 14 mai 2000, les communes doivent dorénavant présenter au Conseil Municipal un rapport annuel sur la qualité et le prix du service d'élimination des déchets :

- Cette obligation s'étend aux Etablissements Publics de Coopération Intercommunale (EPCI) compétents en matière d'élimination des déchets ménagers et assimilés ;
- Ce rapport doit être présenté à l'assemblée délibérante de l'EPCI au plus tard dans les 6 mois qui suivent la clôture de l'exercice concerné, lors de l'examen du compte administratif.

La liste des indicateurs techniques et financiers devant figurer dans le rapport est définie par le décret cité ci-dessus.

La Communauté de Communes du Val Saint Vitois (C.C.V.S.V) a été créée au 1<sup>er</sup> janvier 2002 et a pris la compétence Environnement. Elle gère donc la collecte et le traitement des Ordures Ménagères, des déchets recyclables, du verre et déchetteries.

### SOMMAIRE

1°) Contexte :.....	2
2°) Collecte des ordures ménagères, des déchets recyclables et du verre :.....	3
2-1) Ordures ménagères.....	4
2-2) Les déchets recyclables.....	5
2-3) Le verre.....	7
2-4) Campagne de communication.....	8
3°) Déchetteries :.....	8

3-1) Présentation.....	8
3-2) Equipements.....	8
3-3) Horaires des différentes déchetteries.....	9
3-4) Gardiennage.....	10
3-5) Quantités des différents déchets évacués.....	10
3-6) Résultats de la ressourcerie de Saint Vit.....	11
3-7) Filières de Traitements.....	12
3-8) Fréquentation des déchetteries.....	12
3-9) Coûts collecte et traitement des déchets + gardiennage des déchetteries.....	12
<b>4°) Aspect économique .....</b>	<b>13</b>
4-1) Prix redevance 2014.....	13
4-2) Coûts collecte et traitement des Ordures Ménagères .....	14
4-2-1) Aides Eco-Emballages.....	14
4-2-2) Coût final des ordures ménagères.....	15
4-3) Coûts collecte et traitement déchets recyclables .....	15
4-3-1) Aides Eco-Emballages.....	15
4-3-2) Revente Matériaux.....	15
4-3-3) Coût final déchets recyclables.....	15
4-4) Coût collecte du verre.....	16
4-5) Rappel global de tous les coûts.....	16
<b>5°) Les principaux partenaires et leur rôle : REMERCIEMENTS.....</b>	<b>17</b>

## 1°) Contexte :

La Communauté de Communes du Val Saint Vitois regroupe 16 communes : Abbans Dessus, Abbans Dessous, Berthelange, Byans sur Doubs, Corcelles Ferrières, Corcondray, Etrabonne, Ferrières les bois, Lantenne-Vertières, Mercey le Grand, Pouilley-Français, Roset-Fluans, Saint Vit, Velesme Essarts, Villars Saint Georges et Villers-Buzon.

La population totale des 16 communes s'élève à **10 000 habitants** pour 4 527 Foyers (chiffres ECO-EMBALLAGE).

Pour l'année 2014, la CCVSV a exercé les compétences suivantes :

- Collecte des Ordures ménagères
- Collecte des déchets recyclables
- Collecte du Verre

Les autres compétences sont gérées par le SYBERT de Besançon, à savoir :

- Compétence déchetteries
- Compétence Traitement des déchets recyclables (Tri)
- Compétence Traitement des Ordures Ménagères (Incinération)
- Compétence Compostage Individuel et collectif
- Compétence Réhabilitation des décharges

## Fonctionnement des collectes sur l'aire de la CCVSV :

Toutes les communes adhérentes à la Communauté de Communes fonctionnent avec deux bacs qui sont fournis par la CCVSV.:

- 1 **bac Gris** pour la collecte des **ordures ménagères** (mise en place de la redevance incitative).
- 1 **bac bleu** pour la collecte des **déchets recyclables**.

Les capacités des bacs vont de 120 litres jusqu'à 770 litres.

Les plus anciens bacs proviennent de la Société Plastic Omnium de Langres (bacs bleus notamment).

Suite à la mise en place en 2013 de la REDEVANCE INCITATIVE, la Communauté de Communes a changé tous les bacs Ordures Ménagères anciennement de couleur Bordeaux en bac de couleur Gris. Le nouveau fournisseur de bac est la SOCIETE SCHAFFER situé à PARIS.

### **2°) Collecte des ordures ménagères, des déchets recyclables et du verre :**

Les 16 communes font l'objet d'une **collecte en porte à porte** pour les Ordures Ménagères et les Déchets Recyclables. Toutes ces collectes sont effectuées par un prestataire : les Etablissements NICOLLIN situés à Corcelles Ferrières.

Des points d'apports volontaires pour le verre (**49 containers à verre**) sont répartis sur les 16 communes assurant le tri sélectif. Ces 49 colonnes d'apports volontaires sont collectées par les Etablissements SOLOVER de Chalons sur Saône.

Le type d'habitat concerné est essentiellement de la maison individuelle, sauf pour la commune de Saint Vit, pour laquelle de nombreux collectifs sont présents.

Le gisement total d'ordures ménagères sur la zone desservie par les collectes séparatives est pour l'année 2014, avec une population de 10 000 habitants (**changement du nombre d'habitant qui était de : 9 702 en 2013**) :

**Ordures Ménagères : 1 381 tonnes** soit **138 Kg/habitant/an**.

Correspondant à **une baisse de 11 tonnes (0.8 %)** soit 5 kg/hab en moins par rapport à 2013

**Collecte Sélective (TRI) : 726 tonnes** soit **72 Kg/habitant/an**

Correspondant à une augmentation de 20 tonnes soit 2 kg/hab en plus par rapport à 2013

**Collecte du Verre : 453 tonnes** soit **45 Kg/habitant/an**

Correspondant à une augmentation de 3 tonnes soit 0.3 kg/hab en plus par rapport à 2013

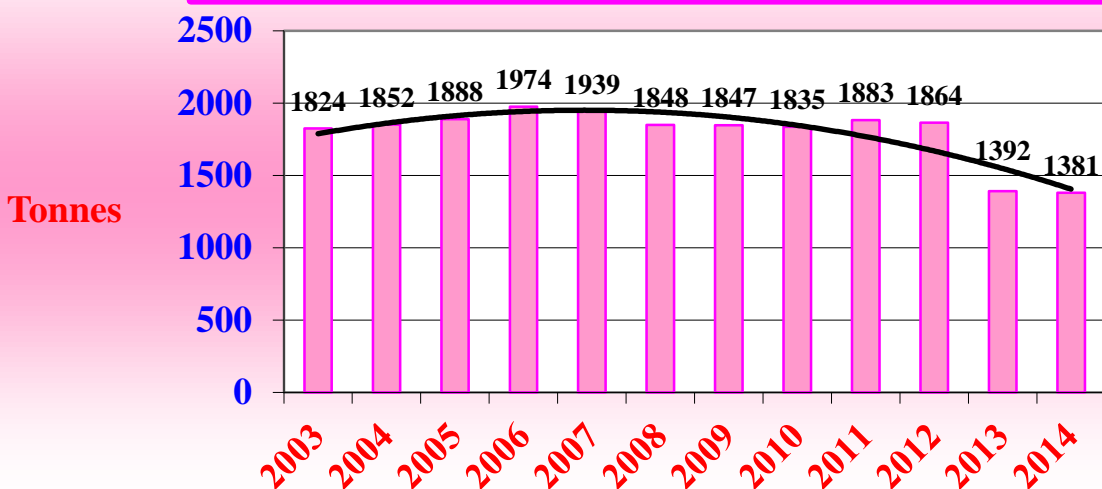
#### **2-1 ) les Ordures Ménagères :**

Pour l'année 2014, le gisement des ordures ménagères était réparti de la façon suivante :

- **1381 tonnes ont été incinérées** à l'usine d'incinération de Besançon,

Toutes les communes de la CCVSV bénéficient **d'une collecte par semaine**.

## Evolution des tonnages d'Ordures Ménagères CCVSV (2003 à 2014)



Le passage à la redevance incitative nous a permis d'économiser **53 760 €** sur le traitement (incinération) avec **une baisse de 483 tonnes** depuis la mise en place en 2013.

### 2-2 ) Les déchets recyclables :

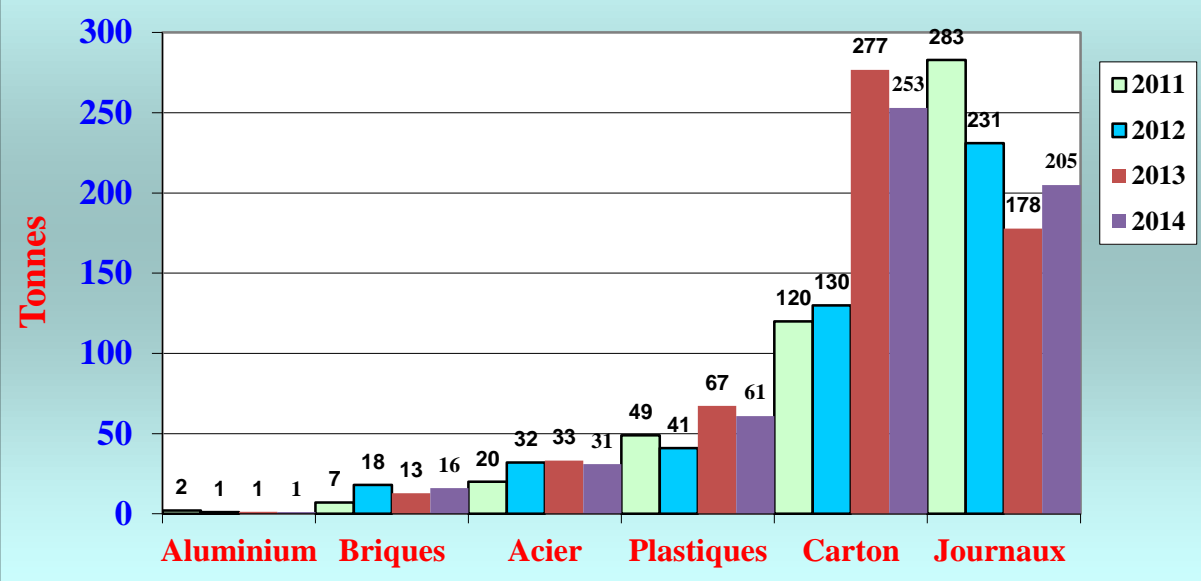
**726 tonnes** ont été collectées et **615 tonnes** ont été valorisées donc revendues et aidées par Eco-Emballage. Le tri sélectif a été trié au Centre de TRI SYBERT de Besançon.

La Communauté de Communes a signé au 1<sup>er</sup> janvier 2006 le nouveau contrat **barème E** avec la Société ECO-EMBALLAGES pour la reprise des 5 matériaux en porte à porte.

#### Etat des collectes séparatives existantes par matériaux (10 000 habitants) : TRI VALORISE

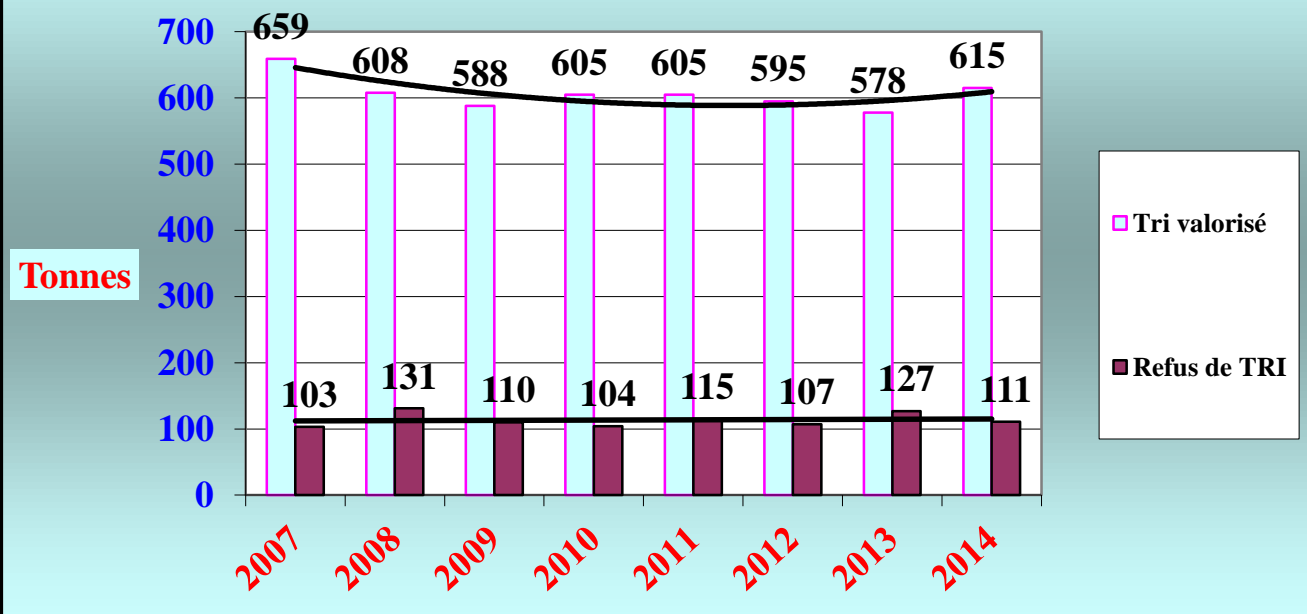
Déchets recyclés pour l'année 2014							Evolution 2013/2014 (en tonnes)			Evolution 2013/2014 (en Kg/hab)	
Emballages Ménagers	1° Trim.	2° Trim.	3° Trim.	4° Trim.	Total tonnage 2014	kg/hab. 2014	Total tonnage 2013	2014-2013	en %	kg/hab 2013	Evolution 2013/2014 en Kg/hab
	Tonnes	Tonnes	Tonnes	Tonnes							
Acier	7.932	23.289			31.221	3.122	33.112	-1.891	-5.711	3.413	-0.291
Aluminium				0.810	0.810	0.081	1.245	-0.435	-34.940	0.128	-0.047
EMR	41.709	17.883	53.460	44.770	157.822	15.782	148.355	9.467	6.381	15.291	0.491
E.L.A (Briques)	2.775	4.032	5.707	3.670	16.184	1.618	12.944	3.240	25.031	1.334	0.284
Plastiques P.E.T Clair	5.600	9.104	2.600	15.790	33.094	3.309	30.640	2.454	8.009	3.158	0.151
Plastiques P.E.T Foncé	2.550	3.070	1.780	3.450	10.850	1.085	10.310	0.540	5.238	1.063	0.022
Plastiques P.E.T coloré					0.000	0.000	0.000	0.000	0.000	0.000	0.000
Plastiques P.E.T incolore					0.000	0.000	0.000	0.000	0.000	0.000	0.000
Plastiques P.E.H.D	2.680	3.130	4.350	7.050	17.210	1.721	26.410	-9.200	-34.835	2.722	-1.001
Journaux Magazines	59.90	60.66	30.83	54.27	205.66	20.57	177.78	27.88	16	18.32	2.24
Autre Carton (déch st vit byans)	32.13	32.13		31.40	95.66	9.57	128	-32.79	0	13	-3.67
Autres papiers	27.41	25.54	54.91	39.84	147.70	14.77	154.85	-7.15	-5	15.96	-1.19
<b>TOTAUX</b>					<b>716.211</b>	<b>71.62</b>	<b>724.09</b>	<b>-7.88</b>	<b>-1.08</b>	<b>74.63</b>	<b>-3.01</b>

## Evolution des tonnages des différents déchets recyclés (de 2011 à 2014)



Total collecté : 726 tonnes      Total refus de TRI : 111 tonnes      Total recyclé : 615 tonnes

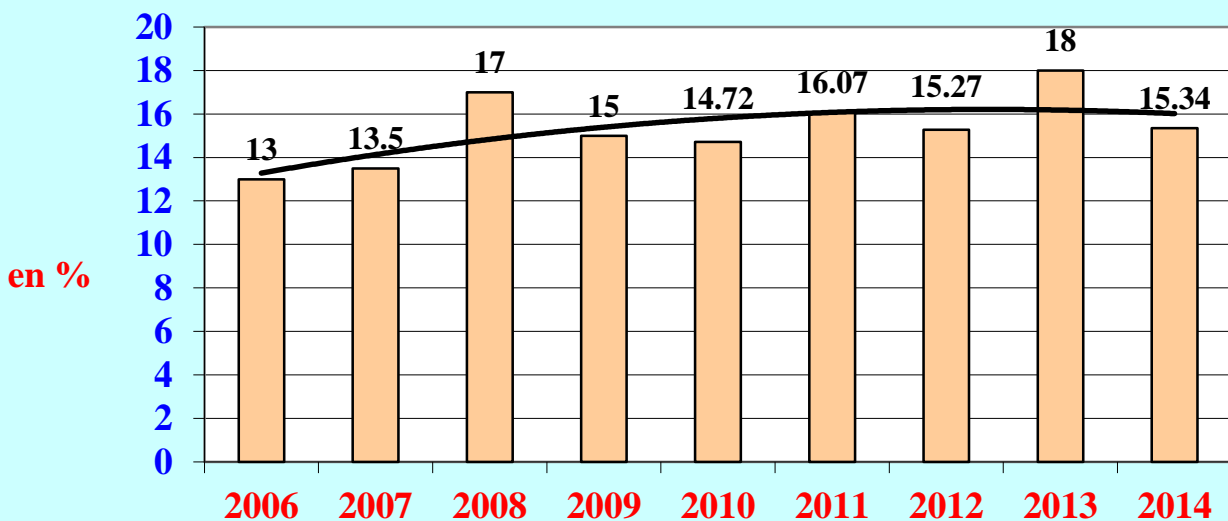
## Evolution des tonnages de TRI Recyclés et des refus



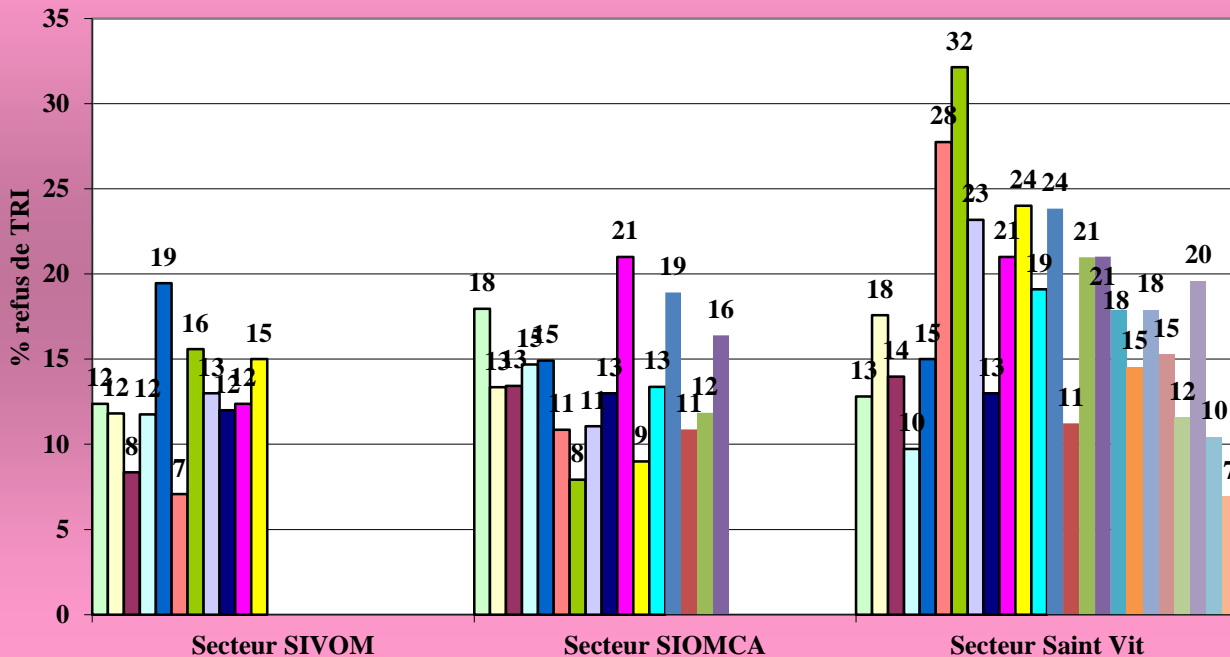
Les véhicules qui font la collecte sont mécanisés. La collecte sélective s'effectue **une fois toutes les 2 semaines** pour toutes les communes **sauf la commune de Saint Vit** où la collecte s'effectue **toutes les semaines**.

La moyenne du taux de refus de TRI pour l'année 2013 est de **15.34 %** contre 17.84 % en 2013.

### Evolution du pourcentage de refus de TRI



### Résultat des caractérisations par secteur : Refus de TRI en % (2009 à 2014)



Moyenne SIVOM : 12.54 %  
Secteur SUD

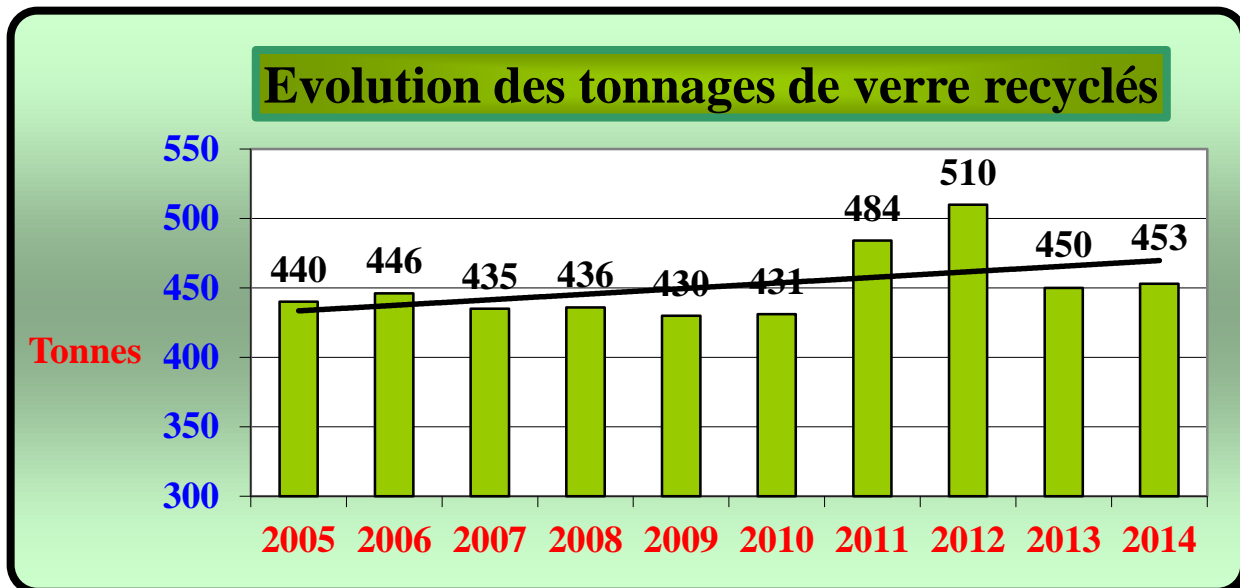
Moyenne SIOMCA : 13.62 %  
Secteur NORD

Moyenne SAINT VIT : **17.5 %**

### 2-3) Le Verre :

#### Aménagement des points d'apports volontaires :

En ce qui concerne les points d'apports volontaires du verre, les 16 communes ont à leur disposition **49 containers à verre en majorité insonorisés**. En 2014, **453 tonnes** de verre ont été collectées par SOLOVER et recyclées par SAINT GOBAIN, (une hausse de 3 tonnes soit 0.3 kg/hab en plus par rapport à 2013), représentant ainsi **45 kg de verre recyclé par habitant** et par an.



### 2-4) Campagne de communication :

La campagne de communication est effectuée par l'intermédiaire de l'Agent de Communication de la CCVSV Emmanuel BADOT ainsi que par les élus des communes concernées pour la collecte des déchets recyclables.

- Un **calendrier des jours de collecte OM et TRI** a été établi et distribué aux habitants en début d'année. Une communication est faite en porte à porte tout au long de l'année chez les habitants, par l'agent de communication.
- Un **guide du tri** a été distribué à chaque foyer.
- **L'ECHO du Val Saint Vitois**, a été créé afin d'informer les habitants des communes, sur l'évolution des produits recyclables, les activités de la CCVSV ainsi que des informations sur les déchetteries.

La presse locale forte active (Est Républicain, Presse Bisontine) nous aide beaucoup dans notre communication.

## 3°) Déchetteries :

### 3-1) Présentation :

La CCVSV bénéficie de 4 déchetteries-relais et de deux déchetteries sur son périmètre. Ces déchetteries ont été créées pour offrir un service basé sur la **proximité** pour les habitants, afin de limiter les longs trajets en voiture et les difficultés liées au transport de déchets. La compétence déchetterie est gérée en intégralité par le SYBERT.

### 3-2) Equipements :

- Déchetterie relais de Mercey le Grand :  
**4 bennes** (encombrants + déchets verts + ferrailles + cartons)  
1 container à verre devant le site  
Communes concernées : Mercey le Grand, Etrabonne, Cottier : 608 habitants  
Date d'ouverture : septembre 1997
- Déchetterie relais de Lantenne Vertière :  
**3 bennes** (encombrants + déchets verts + ferrailles)  
Commune concernée : Lantenne Vertière : 527 habitants.  
Date d'ouverture : septembre 1997.
- Déchetterie relais de Pouilley Français :  
**2 bennes** (encombrants + déchets verts)  
Communes concernées : Pouilley-Français et Ferrières les Bois : 977 habitants.  
Date d'ouverture : septembre 1999.
- Déchetterie relais de Villers Buzon :  
**3 bennes** (encombrants + déchets verts + Bois)  
Communes concernées : Villers Buzon, Vaux les Prés et Mazerolles le Salin : 802 habitants. Date d'ouverture : septembre 1999.
- Déchetterie de Byans sur Doubs :  
**5 bennes** (2 encombrants +1 déchets verts + 1 ferrailles + 1 bois)  
un container pour les batteries  
Une aire de réception pour les pneus usagers  
1 container à verre devant le site  
Communes concernées : Byans sur Doubs, Abbans Dessous, Abbans Dessus, Villars St Georges, : 1187 habitants.  
Date d'ouverture : Avril 2004.
- Déchetterie Centrale de Saint Vit : (ouverture en avril 2004)

2 bennes pour les **encombrants**

1 plate forme pour les **déchets verts**

2 bennes pour la **ferraille**

1 benne **carton**

1 benne pour le **bois**

**1 benne pour les plastiques ( nouveau )**

1 benne **gravats**

1 container pour les **batteries**

1 container pour les **huiles de vidange**

1 aire de stockage pour la récupération **des pneus**

1 container pour la récupération des **cartouches d'encre**

1 fût pour la récupération **des piles**

— ENFOUISSEMENT

— RECYCLAGE



1 container à verre devant le site

Communes concernées : Saint Vit, Roset Fluans et Velesmes Essarts, pour 5422 habitants. En réalité cette déchetterie bien située est fréquentée par une population plus nombreuse, de la CCVSV et d'ailleurs provenant du secteur du SYBERT (Dannemarie sur Crête, Routelle, Osselle ...).

### 3-3) Horaires des différentes déchetteries :

#### Déchetteries Points de collecte

##### Horaires d'été du 14 avril au 13 octobre

	Mardi	Mercredi	Samedi
Villers Buzon	10h30 - 12h		13h15 - 16h15
Mercey le Grand		8h30 - 10h	10h - 12h et 16h - 18h
Pouilley Français		14h - 15h30	16h30 - 18h
Lantenne Vertière		16h - 17h30	10h - 12h et 17h - 18h30

##### Horaires d'hiver du 13 octobre au 14 avril

	Mardi	Mercredi	Samedi
Villers Buzon	10h30 - 11h30		14h30 - 16h30
Mercey le Grand		9h - 10h	10h - 12h
Pouilley Français		14h - 15h	10h à 11h30
Lantenne Vertière		15h30 - 16h30	10h - 12h et 16h - 17h

Déchetterie de Byans sur Doubs		Déchetterie et Ressourcerie de Saint Vit	
<b>Le changement d'horaire s'effectue en même temps que le changement d'heure</b>			
<b>HIVER</b>		<b>HIVER</b>	
Mercredi et Samedi	9h- 12h 13h - 16h	Du Lundi au Samedi	9h- 12h 13h - 16h
<b>ETE</b>		<b>ETE</b>	
Mercredi et Samedi	9h- 12h 13h - 18h	Du Lundi au vendredi  Samedi	9h- 12h 13h - 18h 9h - 18h (en continu)

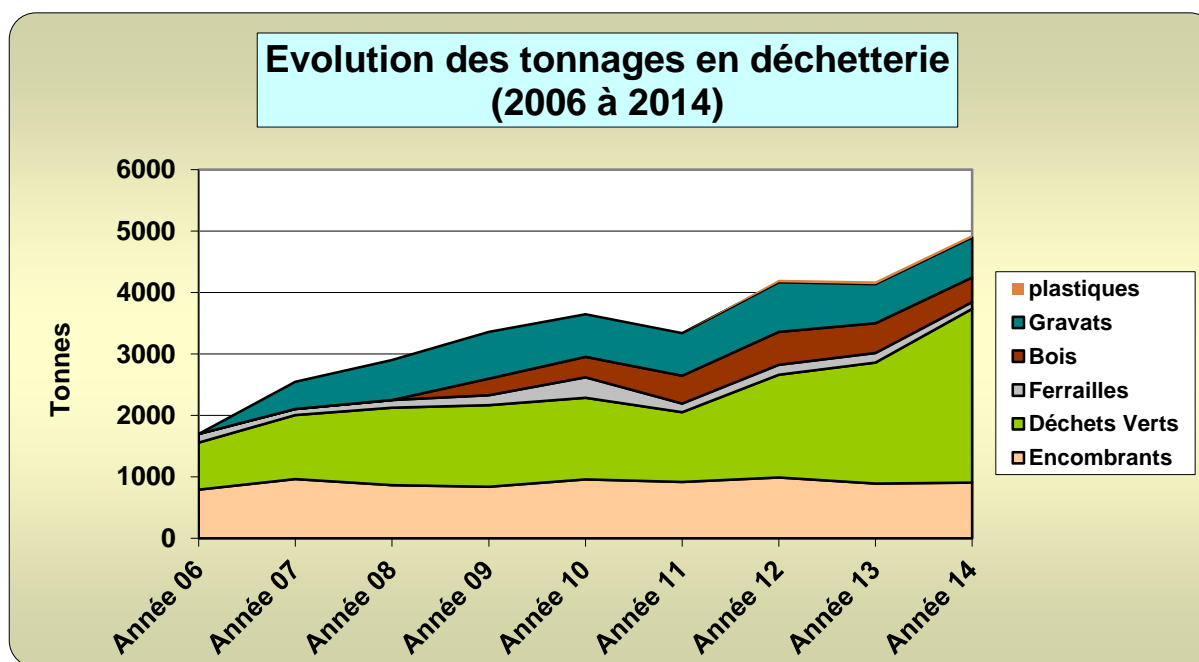
### 3-4) Gardiennage :

Toutes les déchetteries Relais sont ouvertes sous la surveillance d'un agent guide. Les agents guides sont recrutés par la CCVSV pour des contrats qui vont de 2 à 3 heures qui effectuent la garde et qui préviennent la CCVSV en cas de changement de bennes. Concernant la Déchetterie de Saint Vit et de Byans sur Doubs, c'est le SYBERT qui assure le gardiennage- guide.

### 3-5) Quantités des différents déchets évacués:

Poids total <u>en tonnes</u> par déchetterie en 2014									
Déchetteries	ENFOUIS	RECYCLES						TOTAL Tonnes Recyclées	TOTAL Tonnes Déchetteries
	Encombrants	Déchets verts	Bois	Plast	Fer	Carton	Gravat		
déchetteries relais	200	203	12		4	2		221	421
Saint Vit	630	2563	333	42	96	119	597	3750	4380
Byans	78	59	46		10	14	52	181	259
<b>TOTAL DECHETS</b>	<b>908</b>	<b>2825</b>	<b>404</b>	<b>42</b>	<b>110</b>	<b>135</b>	<b>649</b>	<b>4152</b>	<b>5060</b>
En %	18 %	55 %	8 %	1 %	2 %	3 %	13 %	82 %	100 %

En 2013, le total des déchets représentait 4 314 Tonnes. Nous avons augmenté de 746 tonnes soit **17 % de plus**. **Cette augmentation ne concerne uniquement que les déchets verts**, car les déchets enfouis (non recyclés) ont baissé de 2 %.



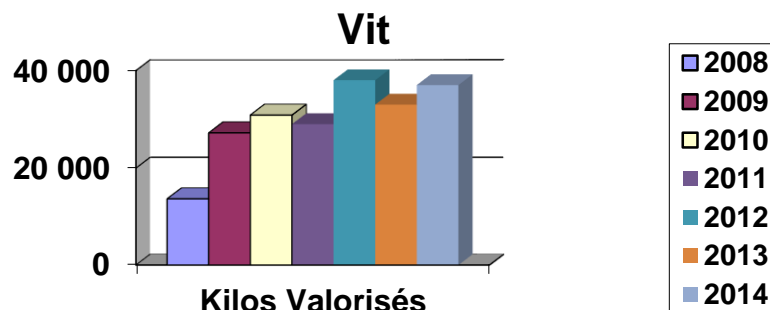
### 3-6) Résultats de la Ressourcerie de Saint Vit

Une RESSOURCERIE a été réalisée dès avril 2004 et permet de recycler des objets divers qui sont récupérés et recyclés par l'association TRI de Quingey.

C'est la première ressourcerie créée sur le département du Doubs. Elle est gardiennée par les gardiens du SYBERT et de l'Association TRI. Nos résultats sont très encourageants car nous avons pu détourner 5 % des encombrants. Tous les objets détournés sont triés, réparés et revendus

par l'Association TRI à Quingey, tous les Samedis après-midi. Avec celle des Andiers de Besançon, cette ressourcerie réalise des tonnages records qui OFFRENT UNE SECONDE VIE AUX OBJETS DETOURNES qui sont revendus à prix un modique par l'association T.R.I basée à Quingey.

## Valorisation Ressourcerie de Saint



### 3-7) Filières de Traitements :

Matériaux	Destination	Devenir
Encombrants, tout-venant	Centre de stockage pour déchets non dangereux de Fontaine les-Clerval (SITA)	Stockage
Inertes (gravats, déblais)	Centre de stockage pour déchets inertes de Merey-sous-Montrond (BBCI-Bonnefoy)	Stockage pour comblement d'une ancienne carrière
Déchets verts (tontes, taille..)	Unité de compostage de Roche-les-Beaupré (COMPO FRANCE) ou co-compostage agricole local	Amendement organique (compost)
Métaux	Centre de tri-massification à EVANS (GDE) puis unité de broyage puis fonderie	Nouveaux objets métalliques
Papiers et cartons	Centre de tri de Besançon (SYBERT) puis papeterie	Papiers, cartons
Appareils électriques et électroniques	Unité de dépollution puis démontage et broyage de Conliège (JURATRI 39) ; <b>éco organisme ECO-SYSTEMES</b>	Nouvelles matières et énergie
Lampes à décharge (néons, fluo-compactes)	Unité de broyage et séparation ; <b>éco-organisme RECYLUM</b>	Nouvelles matières et énergie
Piles, accumulateurs (batteries de téléphone...) et batteries auto	Unité de traitement spécial et de séparation des matières à Beaufort (TRIADIS 39) ; <b>éco-organisme COREPILES</b>	Nouvelles matières et énergie
Textiles, vêtements, linges de maison	Unité de regroupement et de tri de Lons-le-Saunier (Collectif textile franc-comtois 39) puis recyclage ; <b>éco-organisme ECOTLC</b>	Réemploi ou chiffons, rembourrage
Objets réutilisables en bon état	Recyclerie – ressourcerie de Quingey (TRI), Besançon et Ornans (EMMAÜS)	Réemploi
Bois (planches, meubles...)	Unité de broyage et recyclage de Lure (SWEDSPAN 70)	Panneaux agglomérés
Pneumatiques de voiture	Unité de broyage et granulation de Dijon (CFRC 21)	Combustible pour cimenterie
Déchets dangereux	Unité de traitement spécial de Beaufort (TRIADIS 39) et de valorisation énergétique de Salaise (TREDI 38) ; <b>éco-organisme ECO-DDS (pour partie)</b>	Nouvelles matières et énergie
Huiles végétales (friture)	Unité de valorisation énergétique	Energie (chaleur)
Huiles minérales (moteur)	Unité de purification ; <b>éco-organisme ADIVALOR</b>	Nouvelle matière et énergie
Produits contenant du mercure (thermomètre)	Unité de traitement spécial de Beaufort (TRIADIS 39) et de valorisation énergétique de Salaise (TREDI 38)	Energie et stockage
Plastiques (souples et durs)	Centre de tri-massification de Corcelles-Ferrières (NICOLLIN) puis unité de valorisation	Nouvelles matières premières
Mobilier	Unité de tri-massification de Besançon (DOUBS RECYCLAGE) et unités de valorisation matière et énergétique ; <b>éco-organisme ECO-MOBILER</b>	Energie et nouvelles matières premières

### 3-8 ) Fréquentation des déchetteries :

Récapitulatif des visites dans les déchetteries (année 2014)			
Déchetteries	Nombres de visites annuelles	Comparaison par rapport à 2013	
		En %	en nombre
Villers Buzon	1 314	- 0.8 %	- 11
Mercey le Grand	1 515	+ 14.85 %	+ 196
Pouilley Français	1 496	+ 6.47 %	+ 91
Lantenne Vertière	1 339	+ 10.2 %	+ 124
Byans Sur Doubs	3065	- 0.6	- 20
Saint Vit	46 979	+ 28 %	+ 10 415
<b>Total de toutes les déchetteries</b>	<b>55 708</b>	<b>+ 24 %</b>	<b>+ 10 795</b>

Le nombre de visites a augmenté de **24 %** par rapport à l'année 2013, ce qui représente **10 795 visites de plus à l'année.**

### 3-9) Coûts collecte et traitement des déchets + gardiennage issus des déchetteries :

Déchetteries	Prix TTC
Byans sur Doubs, Saint Vit et déchetteries Relais (avec charges de personnel et entretien)	312 376 Euros

**Soit un prix de revient moyen à la tonne de 61 € pour 5 060 tonnes.**

La contribution globale 2014 appelée par le SYBERT pour les déchetteries s'élève à **299 090 € TTC**

**Sont inclus dans cette cotisation:**

- la contribution déchetterie
- la prévention
- le compostage individuel
- la valorisation organique
- l'administration générale

## 4°) Aspects économiques :

### 4-1) TARIFS de la redevance incitative

Au vu des bons résultats de la mise en place de la redevance incitative, l'ensemble des Elus ont souhaité **baissier les tarifs de 2 € pour l'ensemble des habitants par rapport à l'année 2013.**

REDEVANCE 2014 à la levée pour les particuliers par an							
Nb de pers	Volume bac OM en litres	Abonnement (part fixe) par an	Forfait 18 levées par an	Coût levée suppl.	Redevance une fois/ 3 semaines	Redevance une fois/15 jours	Redevance toutes les semaines
1	140	58	32 €	2	90 €	106 €	158 €
2	140	58	80 €	2	138 €	154 €	206 €
3	140	58	120 €	2	178 €	194 €	246 €
3	240	58	142 €	4	200 €	232 €	336 €
4	240	58	160 €	4	218 €	250 €	354 €
5	240	58	200 €	4	258 €	290 €	394 €
6	240	58	240 €	4	298 €	330 €	434 €
7	240	58	280 €	4	338 €	370 €	474 €

résidence secondaire = tarif 1 habitant, 140 litres

Caravane ou mobil-home = résidence secondaire/2

REDEVANCE 2014 à la levée pour collectif : base 25 litres par personne/semaine = 1300 litres par personnes/par an						
				si + 25 litres/pers/semaine		
Nbre de personnes	Abonnement (part fixe)	Forfait 25 litres/pers/semaine	Base 25 litres/pers/semaine	De 25.1 à 32 litres de + par semaine	De 32.1 à 39 litres de + par semaine	+ de 39 litres de + par semaine
1	58 €	32 €	90 €	110 €	130 €	150 €
2	58 €	80 €	138 €	158 €	178 €	198 €
3	58 €	120 €	178 €	198 €	218 €	238 €
4	58 €	160 €	218 €	238 €	258 €	278 €
5	58 €	200 €	258 €	278 €	298 €	318 €
6	58 €	240 €	298 €	318 €	338 €	358 €
7	58 €	280 €	338 €	358 €	378 €	398 €

REDEVANCE 2014 pour les professionnels, collèges, unité de vie (uniquement BAC OM) par an :					
Volume bac OM	Forfait 18 levées (1 € du litre)	Coût levée supplémentaire (à 0.01 € du litre)	Redevance une fois/3 semaines	Redevance une fois/15 jours	Redevance toutes les semaines
140	140 €	1.4	140 €	151.20 €	187.60 €
240	240 €	2.4	240 €	259.20 €	321.60 €
660	660 €	6.6	660 €	712.80 €	884.40 €
770	770 €	7.7	770 €	831.60 €	1031.80 €

**REDEVANCE 2014 pour les professionnels, collège, unité de vie  
(uniquement BAC TRI) par an :**

Ramassage tous 15 jours 0.33 € le litre par an		Ramassage toutes les semaines 0.55 € le litre par an	
Volume bac TRI	Redevance 2014 :	Volume bac TRI	Redevance 2014 :
140	46.20 €	140	77.00 €
180	59.40 €	180	99.00 €
240	79.20 €	240	132.00 €
340	112.20 €	340	187.00 €
+500	165.00 €	500	275.00 €
660	217.80 €	660	363.00 €
770	254.10 €	770	423.50 €
<b>autres communes</b>		<b>Saint Vit</b>	

**4-2 ) Coûts Collecte et Traitement des Ordures Ménagères : (1 381 tonnes)**

Intitulé	Prix TTC
Collecte Nicollin	177 543 €uros
Incineration à l'usine de Besançon et TGAP	166 019 €uros
<b>TOTAL</b>	<b>343 562 €uros</b>

Soit un coût à la tonne d'ordures ménagères (sans aides) de : **248 € / tonne**, avec TGAP : Taxe Générale des Activités Polluantes

**4-2-1) Aides perçues par ECO-EMBALLAGES :**

Soutien énergétique : UIOM de Besançon aux normes : 15 640 €

**4-2-2) Coût final des ordures ménagères :**

Total collecte et traitement des Ordures ménagères : 343 562 €  
 Aides Eco Emballages pour UIOM aux normes et performance : - 15 640 €  
**SOLDE 327 922 €**

**Soit un coût final à la tonne d'ordures ménagères : 237 € / tonne**

**4-3 ) Coûts collecte et traitement des déchets recyclables : (726 tonnes)**

Intitulé	Prix TTC
Collecte Nicollin	115 811 €uros
Tri et refus des déchets recyclables (Centre de Tri SYBERT)	117 282 €uros
<b>TOTAL</b>	<b>233 093 €uros</b>

#### 4-3-1) Aides perçues par ECO-EMBALLAGES :

Soutien valorisation et communication : **168 000 €uros TTC.**

#### 4-3-2) Reventes des matériaux :

Nous avons perçu de la vente de matériaux recyclés :

• <i>Le carton :</i>	10 417 €
• <i>Briques</i>	1 355 €
• <i>L'alu</i>	1 058 €
• <i>Les plastiques :</i>	12 414 €
• <i>L'acier :</i>	4 432 €
• <i>Journaux magazines</i>	<u>23 076 €</u>
<b>TOTAL</b>	<b>52 752 €</b>

#### 4-3-3) Coût final déchets recyclables :

Total collecte et traitement déchets recyclables :	233 093 €
Aides Eco Emballages :	- 168 000 €
Revente de matériaux :	<u>- 52 752 €</u>
<b>SOLDE</b>	<b>12 341 €</b>

**Soit un coût final à la tonne de TRI de 17 € la tonne** (soit 220 € de moins que la tonne d'ordures ménagères avec soutien énergétique)

De plus, le tri permet d'avoir une TVA de 10 % au lieu de 20 % qui représente une économie de **54 310 €** ce qui fait que le TRI sélectif représente un avantage considérable par rapport à l'ensemble des déchets.

**La tonne du bac bleu des recyclables est donc nettement moins chère que la tonne du bac GRIS Ordures Ménagères. CONTINUONS DE TRIER !**

#### 4-4) Coût collecte du verre : (453 tonnes)

Intitulé	Prix TTC
Collecte SOLOVER	20 756 €uros
Recettes de la reprise du verre par Saint Gobain	14 801 €uros
<b>SOLDE</b>	<b>5 955 €uros</b>

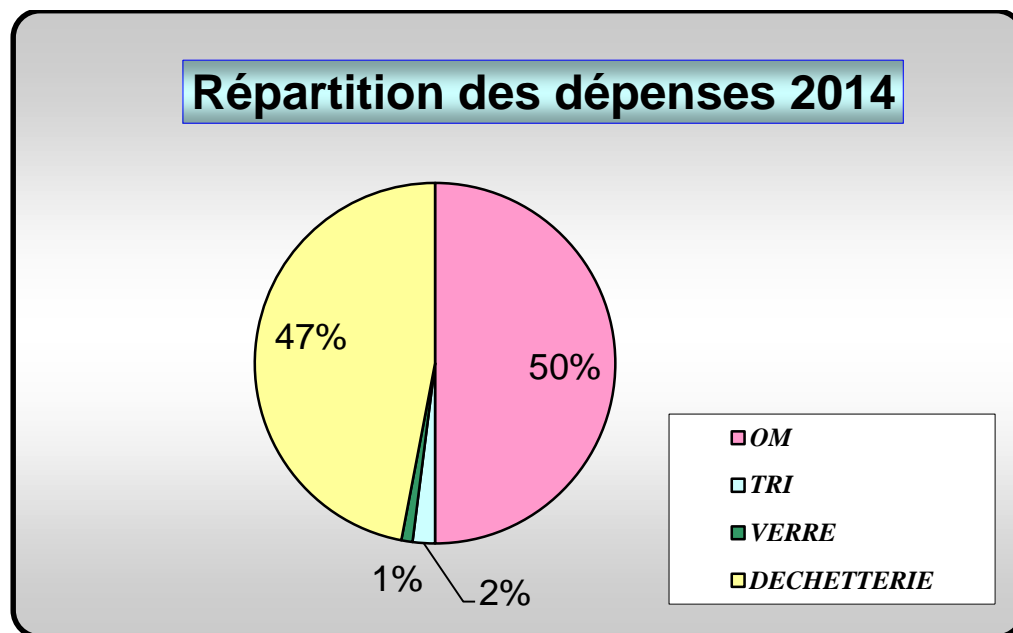
**Soit un coût total à la tonne : 13 €**

#### 4-5) Rappel global de tous les coûts :

Il est important de redire que le **TRI SELECTIF** est **TOUJOURS INTERESSANT** :

- permet une TVA de 10 % au lieu de 20 % (soit un gain de 54 310 €)
- un geste CITOYEN et RESPONSABLE de notre environnement

Tableau récapitulatif des coûts 2014 (avec aides Eco-Emballages)				
intitulé	Montant global	Coûts en %	En Tonnage	Coût à la tonne
OM	327 922 €	50%	1 381 t	237 €
Tri	12 341 €	2 %	726 t	17 €
Verre	5 955 €	1%	453 t	13 €
Déchetteries	312 376 €	47%	5 060 t	61 €
Total	657 029 Euros	100 %	7 620 tonnes	Moyenne à la tonne: 82 €



#### 5°) Les principaux partenaires et leur rôle : **REMERCIEMENTS** à

**SYBERT** : Syndicat qui gère le **traitement** des déchets Ordures Ménagères (**incinération**), des déchets Recyclables (le **TRI**), la gestion de toutes les **déchetteries**, ainsi que la **promotion au compostage individuel**.

Ets **NICOLLIN** : Prestataire qui assure la **collecte** : Ordures Ménagères, Collecte Sélective (TRI).

**SOLOVER** : société qui **collecte le verre**.



**ECO-EMBALLAGES** : Soutien pour la communication et la revalorisation des déchets recyclables et qui contribue au plan de communication de la CCVSV.

**ASSOCIATION TRI** : Prestataire de ramassage de monstres et associée à la gestion de la Ressourcerie de la déchetterie de Saint Vit.

**VALORPLAST** : société qui recycle le plastique :

- PEHD : Polyéthylène Haute Densité
- PET : Polyéthylène téréphtalate
- PVC : Polychlorure de Vinyle

**ARCELOR PACKAGING** : société qui recycle l'acier issu de la collecte sélective.

**REGEAL AFFIMET** : société qui recycle l'aluminium issu de la collecte sélective.

**Papeterie du Doubs** : société qui recycle le papier et le carton issus de la collecte sélective.

**ECOFOLIO** : société qui recycle les journaux magazines issue de la collecte sélective

**REVIPAC** : société qui recycle les briques alimentaires issues de la collecte sélective.

**SAINT GOBAIN** : société qui recycle le verre issu de la collecte sélective.

**PERCEPTION de Saint Vit** pour son soutien et ses conseils.

**L'EST REPUBLICAIN** et **La PRESSE BISONLINE** pour leurs nombreux articles pour promouvoir le tri sélectif et informer nos administrés.

**CONSEIL GENERAL et ADEME** : Partenaires financiers de la CCVSV

**GENDARMERIE NATIONALE** : Pour son soutien visant à une meilleure sécurité des déchetteries.

Les **ECOLES PRIMAIRES** et **MATERNELLES des 16 communes** et le **COLLEGE de Saint Vit** : pour leur aide dans la communication auprès des jeunes .

Les **MAIRIES**, les **CONSEILS MUNICIPAUX**, les **DELEGUES** et la **COMMISSION ENVIRONNEMENT** de la CCVSV pour leur aide dans la communication.

**Le Vice Président Chargé de l'Environnement**

**Marc DUPONT**

**avec l'aide d'Emmanuel BADOT**